



返乡大学生 与社区营造

新浪微博@陈统奎

电话：
18616810691

上海财经大学社
会企业研究中心
副主任

海南博学生态村
发展理事会创会
理事长

原南风窗杂志高
级记者

“3个1”模式

- 1个返乡大学生
- 1个志愿者驿站（民宿）
- 1个社区营造



返乡大学生論壇
The Social Service Forum

1个返乡大学生

2009年11月，博学村第一个大学生、南风窗杂志社记者陈统奎回乡创建博学生态村发展理事会，决定将一个传统农村，转型成为一个结合有机农业、生态保育和休闲体验的教育基地——**让人民看见财富,再造魅力新故乡。**

创新性

发展理事会是一个**多元合作平台**，政府、社会、企业、公益基金会、公民个人等等都可以把自己的智慧和力量汇聚到这个平台上来。

其日常工作主要包含两项：

- （一）组织培训村民，让农民转型为知识型农民；
- （二）作为外界的人力、财力、物力、资源的入出口。理事会内设财务委员会，监事会，内部保证**公平公正**，外部保证**干净透明**。



号召力

博学生态村2名大中专生物物理返乡：

- 1、陈统夸，毕业于北京吉利大学，回乡建设和经营花梨之家民宿，火山村家蜂品牌。
- 2、陈同尧，毕业于海南文埔农业学校，回乡创建和经营火山村山鸡品牌。

两人均是友成基金会小鹰计划学员





🐝 火山村家蜂蜂蜜

博学生态村拥有全世界珍贵稀少的数千亩野生荔枝林，每年春季3-4月盛开的荔枝花，为蜜蜂们带来全年最丰盛的盛宴，同时也是博学生态村蜂农全年投入心血、汗水终于能回报的季节。

淘宝店: boxuecun.taobao.com 联系电话: 13648642015 (陈统夸)



🐔 火山村山鸡

海南山鸡是生长在山上的优良散养家禽，嗜好捕食虫子，食用青草和五谷杂粮，水源来自火山岩矿泉水，天然洁净，富含多种矿物质，尤其富含美容益寿的硒元素，口感更佳。

联系电话: 18907665529 (陈统尧, 友成基金会小鹰计划学员, 返乡中专生)



5月26日海南日报头版

与海南共同成长

海南日报

HAINAN RIBAO

2012年5月26日 星期六 第26版

省政府召开第79次常务会议

讨论省发展改革委《2012年地方教育费附加征收管理办法》
省发展改革委《2012年地方教育费附加征收管理办法》
省发展改革委《2012年地方教育费附加征收管理办法》

罗保铭会见中远集团董事长魏家福

罗保铭会见中远集团董事长魏家福
罗保铭会见中远集团董事长魏家福
罗保铭会见中远集团董事长魏家福

于迅结束莫塞以三国访问回国

于迅结束莫塞以三国访问回国
于迅结束莫塞以三国访问回国
于迅结束莫塞以三国访问回国

省学生在屯田考察时强调

切实把思想认识统一到科学发展观绿色崛起的要求上
切实把思想认识统一到科学发展观绿色崛起的要求上
切实把思想认识统一到科学发展观绿色崛起的要求上

十年一鸣 110 “鸟枪换炮”惠农民



十年一鸣 110 “鸟枪换炮”惠农民
十年一鸣 110 “鸟枪换炮”惠农民
十年一鸣 110 “鸟枪换炮”惠农民



火山口古村落 首家民宿迎客

火山口古村落 首家民宿迎客
火山口古村落 首家民宿迎客
火山口古村落 首家民宿迎客

我省制定 2012 年度主要污染物减排计划

我省制定 2012 年度主要污染物减排计划
我省制定 2012 年度主要污染物减排计划
我省制定 2012 年度主要污染物减排计划

省气象部门发布黄岩岛天气预报

省气象部门发布黄岩岛天气预报
省气象部门发布黄岩岛天气预报
省气象部门发布黄岩岛天气预报

鹦哥岭青年团队先进事迹林业系统首场报告会举行

鹦哥岭青年团队先进事迹林业系统首场报告会举行
鹦哥岭青年团队先进事迹林业系统首场报告会举行
鹦哥岭青年团队先进事迹林业系统首场报告会举行

火山口古村落 首家民宿迎客



5月25日，在海口市永兴镇的火山口古村落博学生态村，名为“花梨之家”的民宿吸引城里年轻游客前往度假游玩。据了解，这是该民宿主人在学习台湾社区营造经验的基础上，建造的我省第一家真正意义的民宿。该民宿着重展现火山口民居风貌和火山石文化，庭院里瓜果飘香，吸引了岛内外各地旅行者及环保人士前来居住体验。

据了解，民宿于1980年代兴起于我国台湾地区，它是当地居民利用自宅空闲的房间，结合地域性人文和自然景观，以家庭副业方式经营，提供旅客乡野生活之住宿处所。民宿作为一种以当地文化为主要卖点的乡村度假方式，有望成为国际旅游岛建设过程中的一个重要元素。

本报记者 张杰 摄

2011.9.19, 海南日报头版

HAINAN RIBAO

海南日报

与海南共同成长

2011年9月19日 星期日 第19000号

今日共出版4版 零售每份0.5元 全年180元

订户服务电话: 0898-66766666

上半年累计完成产值21.42亿元,同比增长31.9%

制药业领跑海口工业经济

【海口19日专电】上半年,海口工业经济保持良好发展势头,累计完成产值21.42亿元,同比增长31.9%。其中,制药业领跑海口工业经济,上半年完成产值4.5亿元,同比增长45.2%。

据海口工业经济监测中心负责人介绍,上半年海口工业经济之所以取得如此好的成绩,主要得益于以下几个方面:一是政策支持力度大。海口市政府出台了一系列扶持政策,鼓励企业加大研发投入,提高自主创新能力。二是市场需求旺盛。随着国内经济的持续复苏,海口工业产品市场需求旺盛,企业订单饱满。三是企业转型升级取得成效。许多企业通过技术改造、设备更新等方式,提高了生产效率和产品质量,增强了市场竞争力。

在制药业方面,海口拥有多家大型制药企业,上半年完成产值4.5亿元,同比增长45.2%。这主要得益于企业加大研发投入,推出了一系列新产品,满足了市场需求。此外,企业还通过技术改造,提高了生产效率和产品质量,增强了市场竞争力。

除了制药业外,其他工业行业也取得了不错的成绩。上半年,海口工业经济累计完成产值21.42亿元,同比增长31.9%。这主要得益于企业加大研发投入,提高自主创新能力,以及市场需求旺盛等因素。

第九届全国少数民族运动会开幕 海南收获奖牌42枚 创历史最好成绩

【海口19日专电】第九届全国少数民族传统体育运动会于19日在海口开幕。海南代表团在开幕式上表现出色,共获得42枚奖牌,创历史最好成绩。

本届运动会是继2001年第九届之后,时隔十年再次在海南举办的全国性大型民族传统体育盛会。共有来自全国各地的少数民族运动员和教练员代表参加了此次盛会。

在开幕式上,海南代表团在多个项目中表现出色,共获得42枚奖牌,创历史最好成绩。这主要得益于海南代表团在赛前进行了充分的准备和训练,以及运动员在比赛中发挥出了最佳水平。

除了获得奖牌外,海南代表团还在开幕式上展示了海南丰富多彩的民族传统体育项目,吸引了众多观众的关注和参与。这进一步促进了海南民族传统体育文化的传播和普及。



第九届全国少数民族传统体育运动会开幕式上,海南代表团在开幕式上展示了海南丰富多彩的民族传统体育项目。

高燃想 特作风 成文风 源自基层的报道·人物

大学毕业后返乡创业,开建梦想中的旅游休闲村,再逐魅力新故乡——

陈统夸:博学村的“公益达人”

本报记者 李 伟 特约记者 王 伟

陈统夸,一个来自海南文昌的返乡创业者,在文昌博学村开建梦想中的旅游休闲村,再逐魅力新故乡。他不仅是一个创业者,更是一个公益达人。

陈统夸毕业于海南大学,毕业后返乡创业。他看中了博学村优美的自然风光和独特的文化底蕴,决定在这里开建一个集休闲、度假、娱乐于一体的旅游休闲村。经过多年的努力,博学村旅游休闲村已经初具规模,吸引了众多游客前来观光旅游。

除了创业,陈统夸还是一个公益达人。他积极参与村里的公益事业,为村里的基础设施建设、教育、医疗等方面做出了巨大的贡献。他经常组织村里的青年、妇女、儿童开展各种文体活动,丰富了村民的文化生活。

陈统夸的事迹在当地传为佳话,受到了广大村民的尊敬和爱戴。他用自己的实际行动,诠释了什么是创业,什么是公益,什么是回报社会。



陈统夸在博学村开建梦想中的旅游休闲村。

陈统夸不仅是一个创业者,更是一个公益达人。他积极参与村里的公益事业,为村里的基础设施建设、教育、医疗等方面做出了巨大的贡献。

陈统夸的事迹在当地传为佳话,受到了广大村民的尊敬和爱戴。他用自己的实际行动,诠释了什么是创业,什么是公益,什么是回报社会。

第五届海南汽车展销会圆满落幕

售车2962台,4天成交16.65亿元

1644476795

【返乡大学生社群】



海南返乡大学生论坛

想为海南做一件事 给力绿色崛起

想为海南做一件事



06-07

公益·观察

观点

“就近服务家乡”并不局限于“我要回家乡”这个概念，而是可以理解为“让我最好的东西到家乡去”，不是一个单纯的“命题”。只要你所做的能起到反哺家乡的作用，都可以理解为返乡。



“一个社会，志愿者精神很重要，志愿者往往是社区、社群，发动社会资本最重要的核心人物。任何一个社群发展，一开始都会有高的成本和小的收益，志愿者基于一定的理想、热情，当它克服这个成本的时候，人们就愿意加入，那就进入一个良性循环。”

“周末是我们一家最快乐的日子，妻子带着孩子从县城回来，我们一起去钓鱼，一起采摘草莓，然后其乐融融地一边吃饭一边欣赏田园的美景。这种小日子在都市的钢筋水泥森林中，可爱的小松鼠在樱桃树上蹦蹦跳跳，寻找成熟的果子。这样的丰收令我们心醉神迷，把我们的生活，让我明白自己的同时，也能够回馈社会，实现自己的人生价值。”

志愿者们发起全国首届返乡大学生论坛主题峰会，号召精英服务家乡，重建社会资本

大学生们 返乡当“知青”吧

“智慧的力量，行动的力量，精神的力量，感动力量。”7月2日下午，在首届返乡大学生论坛主题峰会上，来自台湾的农林基金会理事长吴一平一口气说出4个“力量”，点燃了返乡大学生的热情。为期两天的全国首届返乡大学生论坛，我们期待——新突破，有追求的年轻人成为家乡发展的栋梁而聚在一起，一股年轻、热诚的、公益的社会力量正在悄然崛起。论坛吸引了2000多名来自返乡大学生论坛的台湾青年大学生，以及来自全国各地的企业家、学者、海外台胞、台资企业高管等进行了精彩演讲、交流、网络视频和会议直播互动。



论坛期间，论坛并不只是返乡大学生论坛公益论坛那么简单，而是搭建了返乡大学生的智慧、经验和资源，搭建返乡大学生和企业家、学者、海外台胞、台资企业高管等交流、互动的平台。论坛期间，论坛并不只是返乡大学生论坛公益论坛那么简单，而是搭建了返乡大学生的智慧、经验和资源，搭建返乡大学生和企业家、学者、海外台胞、台资企业高管等交流、互动的平台。

“周末是我们一家最快乐的日子，妻子带着孩子从县城回来，我们一起去钓鱼，一起采摘草莓，然后其乐融融地一边吃饭一边欣赏田园的美景。这种小日子在都市的钢筋水泥森林中，可爱的小松鼠在樱桃树上蹦蹦跳跳，寻找成熟的果子。这样的丰收令我们心醉神迷，把我们的生活，让我明白自己的同时，也能够回馈社会，实现自己的人生价值。”

10周年年会

有什么值得纪念？有什么值得纪念的？这是从台湾的返乡大学生志愿者团队发起的。2011年，台湾的返乡大学生志愿者团队发起的。2011年，台湾的返乡大学生志愿者团队发起的。2011年，台湾的返乡大学生志愿者团队发起的。



“183”的期待

8月4日上午，论坛有一个特别的环节，那就是返乡大学生论坛的启动仪式。启动仪式在返乡大学生论坛的启动仪式。启动仪式在返乡大学生论坛的启动仪式。

启动仪式在返乡大学生论坛的启动仪式。启动仪式在返乡大学生论坛的启动仪式。启动仪式在返乡大学生论坛的启动仪式。

启动仪式在返乡大学生论坛的启动仪式。启动仪式在返乡大学生论坛的启动仪式。启动仪式在返乡大学生论坛的启动仪式。

重建社会资本

在返乡大学生论坛的启动仪式。启动仪式在返乡大学生论坛的启动仪式。启动仪式在返乡大学生论坛的启动仪式。

启动仪式在返乡大学生论坛的启动仪式。启动仪式在返乡大学生论坛的启动仪式。启动仪式在返乡大学生论坛的启动仪式。

启动仪式在返乡大学生论坛的启动仪式。启动仪式在返乡大学生论坛的启动仪式。启动仪式在返乡大学生论坛的启动仪式。

启动仪式在返乡大学生论坛的启动仪式。启动仪式在返乡大学生论坛的启动仪式。启动仪式在返乡大学生论坛的启动仪式。

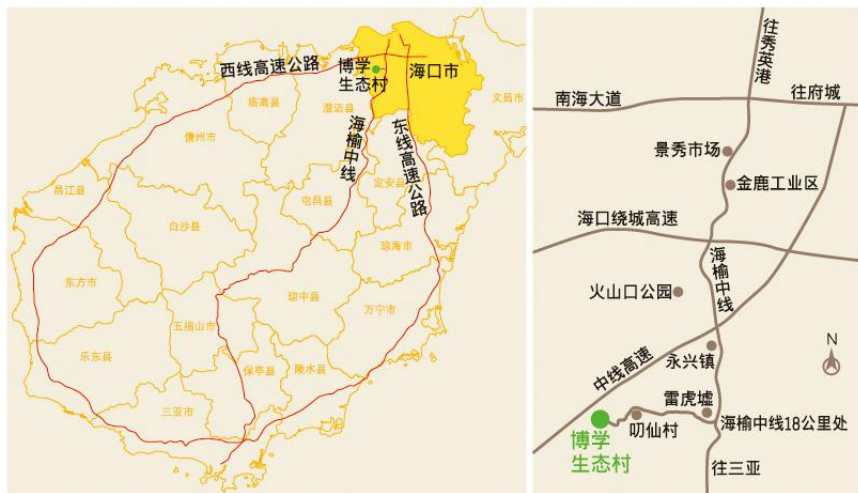
启动仪式在返乡大学生论坛的启动仪式。启动仪式在返乡大学生论坛的启动仪式。启动仪式在返乡大学生论坛的启动仪式。

1个志愿者驿站（民宿）



小鹰计划

- 花梨之家民宿现有**3**位友成基金会小鹰计划学员
- 其中**陈统夸、陈同尧**是在地返乡大中专生
- 毕业于苏州大学的**盛洋**是外来返乡大学生
- **3**只小鹰既是民宿的管理者，也是博学生态村社区营造的先行者



海南岛海口市秀英区永兴镇 手机: 13648642015 QQ:120265038 淘宝店: boxuecun.taobao.com
 博学生态村 陈统夸 博客: boxueli.blog.tianya.cn 新浪微博: @花梨之家 @陈统夸

自驾车 沿海榆中线从秀英大道往屯昌方向开, 经过永兴镇再开3公里, 到达18公里处的雷虎墟, 右拐进村水泥路再开3公里, 到博学生态村沿山地自行车赛道走1公里, 即到民宿。

公交车 在南海大道公交站搭乘往东山或遵谭的中巴车, 到雷虎墟下车电话民宿主人出来接应。或者在秀英大道搭乘往永兴方向的中巴车, 在永兴镇下车, 换乘3轮摩托车到博学村花梨之家长宿。

派车接应 从机场、海口市到民宿, 我们可以安排车辆接送, 费用90元 - 160元之间。

全程推广: 根源文化传播 13976606092 65306103



我们的民宿 你的友人家



半农半X的生活

一定有一种生活，可以不再被时间或金钱逼迫，回归人类本质。
一定有一种人生，在做自己的同时，也能够贡献社会！

——日本@ 樋见直纪 “半农半X的生活” 倡导者



海南岛首家【半农半X生活者】的大本营，火山口古村落热带果园农事体验，一边体验农事一边发挥自己的X（天赋）——这是一种“经营简单的生活，并将自己的才能活用于社会”的生活方式。交流思想、联络友谊、共同促进的生活共同体。每个人都要有自己的小革命。你，小革命了没？

三大背景

中国最具影响力新闻杂志《南风窗》高级记者、博学生态村发展理事会创会理事长陈统奎在中国发起社区营造行动，并首倡“半农半X的生活”理念，他已为大家与台湾、日本等地“半农半X的生活”实践者搭建起面对面沟通的桥梁。

21世纪全球盛行的“慢生活”之具体实践方式，回归原始放弃现代生活并不现实，那就顺从自然、实践天赋两者兼顾吧。

博学生态村正在从一个传统农村转型向结合有机农业、生态保育和休闲体验的新乡村，当你在这里实践“半农半X的生活”，即为博学生态村社区营造锦上添花，等于将你的X，你的天赋分享给社区生活共同体。在这里，大家做自己喜欢的工作，不焦躁、不急功近利，这种价值观可为当今社会注入一股清流。



1个社区营造



博学·生态村
蜜蜂共和国
LEARNED ECOLOGICAL VILLAGE

【小背景】

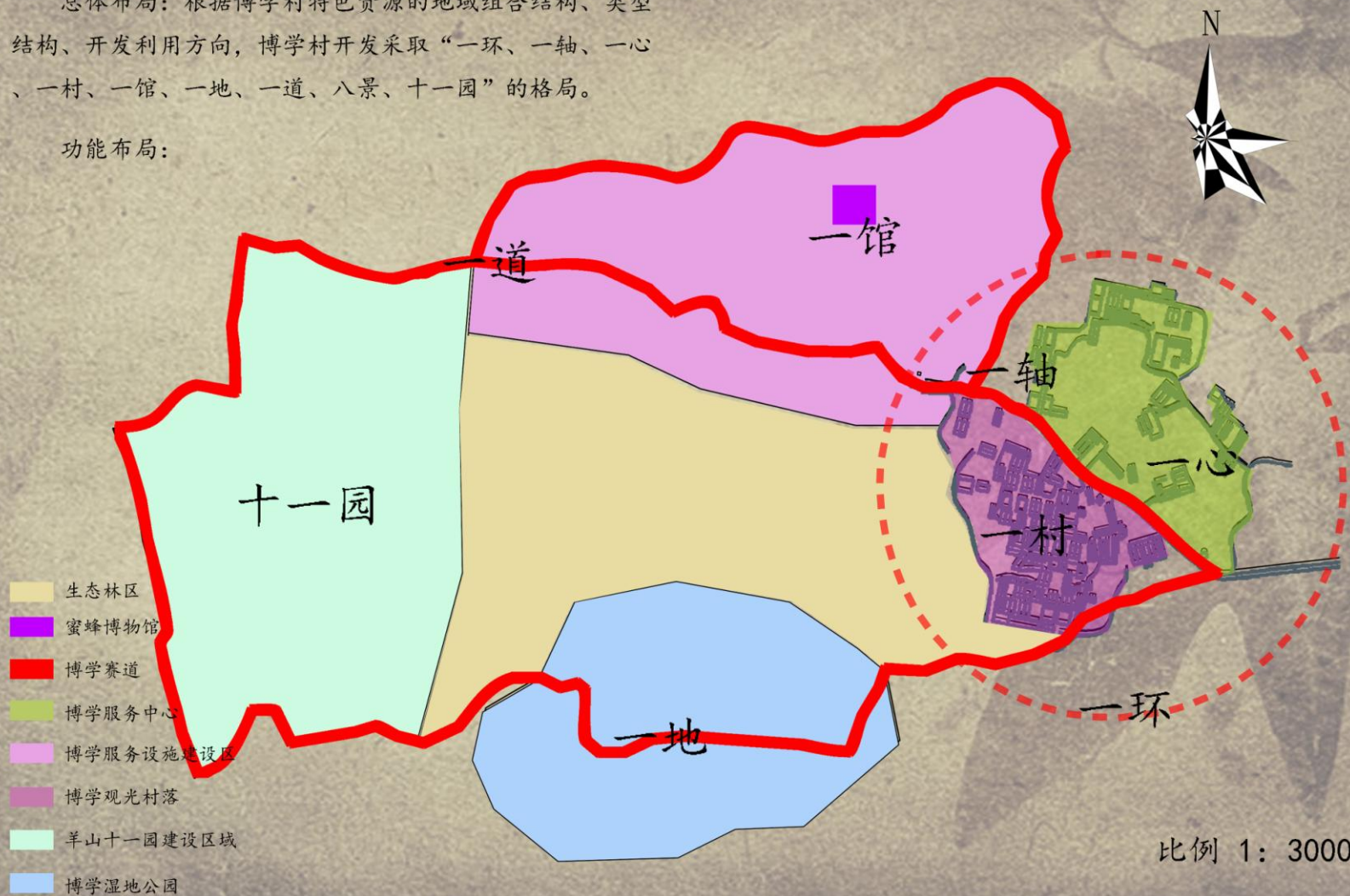
博学生态村，位于海口市南郊20公里海口国家地质火山公园境内。地上火山乱石，土壤稀少，农民生活困苦，青壮年外流，人口老化，农业生产的收入无法赖以维生，面临衰败的窘境，**产业转型自救**方有出路。



第22条 空间结构

总体布局：根据博学村特色资源的地域组合结构、类型结构、开发利用方向，博学村开发采取“一环、一轴、一心、一村、一馆、一地、一道、八景、十一园”的格局。

功能布局：



做自己的同时造福社会

探索健康、安全、环保、可持续的生活方式，
凝聚一股力量，打造新的社会形态。



心灵度假村



博學生態村與桃米生態村 締結姊妹村簽字儀式

主辦單位：海南省政府臺灣事務辦公室 臺灣新故鄉文教基金會 協辦單位：海口市旅遊發展委員會 海口市秀英區宣傳部 海口市政府臺灣事務辦公室 承辦單位：博學生態村發展理事會 桃米社區發展協會



兩岸第一姊妹村

荔枝大猴王



能量加油赞



学习俱乐部

使命是

让人民看见财富，再造魅力新故乡。



愿景是

体验农事，放松自己；也用自己微小的力量支持社区营造，使个人与社会协调、整合，增添造福他人。也许这就是可以让每个人解决种种社会问题，且积极身体力行的生活公式之一。



价值观是

爱与互助、仁爱自然、有人情味、关怀社区。





韩国艺术家驻村创作

2012中韩艺术国际交流活动于2012年10月30日至11月15日在博学生态村进行为期17天的驻村创作活动。韩国当代著名艺术家秦荣婓带领的韩国艺术家团队进行的驻村艺术创作活动，不只是外国艺术家过来借我们的地盘做他的创作，而是试图通过艺术去凝聚所有的人，包括艺术家、政府、村民、学生、市民等等，让所有的人以建设村子的目的参与到艺术创作与社区营造的过程中，而这正是社区营造的本质——即参与！通过参与达到一种归属感与责任感，从而促进社区的可持续性发展。





接下来。。。

社区营造见学园区

——返乡大学生论坛永久性会址



根据汪永平教授规划和设计，社区营造见学园区选址在博学生态村环村山地自行车道旁，用地约72亩，向当地村民租用火山岩荒地来建设。位于海南中线海屯高速公路15公里处。

位置





民宿

康木祥美术馆

景观小品
Landscape sketches

会议中心

民宿

园区内容

社区见学园区有4大内容组成，一是展示自然农法的“开心农场”，二是推广火山口美食的“火山村食堂”，三是推光原生态农产品的“农夫市集”，四是将当地特产黄花梨与艺术结合的“康木祥黄花梨美术馆”，亦让人亲自动手做木工或雕刻的“DIY工坊”。因此，在园区中不但有农民们市集，也有社区营造工作坊与展览之用的场所。

康木祥黄花梨美术馆

康木祥是台湾目前最顶级的木雕大师，2012年4月访问博学生态村，对博学生态村名木黄花梨赞不绝口，提出留一件礼物给博学生态村的想法，即在园区打造一座康木祥美术馆，免费提供冠名并雕刻作品捐赠给美术馆做镇馆之宝。我们根据康木祥大师的意愿，将返乡大学生论坛永久性会址主会馆与美术馆合二为一设计。

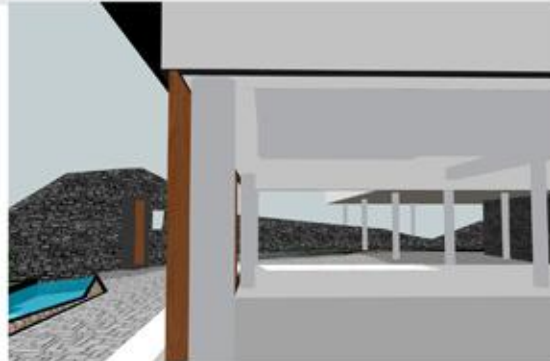
新村规划 核心建筑 艺术生活馆



入口透视 A



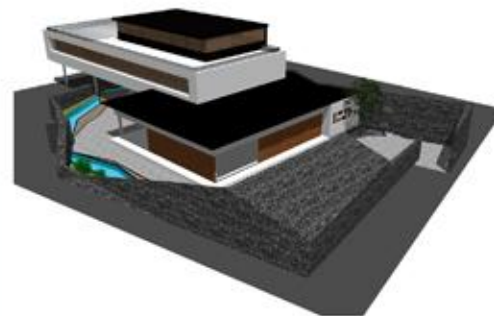
室内透视 A



室内透视 B



入口透视 B



室内透视 C

返鄉大學生永久性會址屬性

社區見學園區作為返鄉大學生論壇永久性會址，包括一年一度的論壇，以及不定期的沙龍、研討會等，返鄉大學生論壇秘書處都可以無償使用園區內的會議室、住宿、餐廳等場所，但不含餐飲。

发起和运营主体

运营主体： 成立一家“火山村休闲农业开发有限公司”作为运营主体，法人代表为陈统奎；性质：社会企业。

主营产品： 民宿、餐饮、会议、农事体验、美术馆体验等

发起机构： 友成企业家扶贫基金会、上海财经大学社会企业研究中心、博学生态村发展理事会、全国返乡大学生联盟



公共建筑筹资方式与 分红约束

筹资规模4000万元：政府扶贫资助（股份归博学生生态村集体所有）+社会创投+土地入股+企业赞助（股份归博学生生态村集体所有）+村民入股+基金会入股等多元形式的筹资方式。

利润部分的10%捐给返乡大学生论坛做会务经费，利润部分的10%奖励给管理团队，其余按股份分红。

盈利模式

- 日常经营盈利模式： 门票+餐饮+产品销售
- 会议接待盈利模式： 场地费+餐饮+会务服务
- 培训班盈利模式： 场地费+餐饮+培训费用

主体建筑功能最大化利用

- 1、2000平米的美术馆，功能设计上拥有主会场的空间，成为返乡大学生论坛主会场，最高可容纳500人。美术馆平时是展览和产品销售区域。
- 2、2个分会议中心，各300平米，一个设计成餐厅，一个设计成咖啡厅。会议期间用来做分会场，平时做营业场所，卖餐饮和产品。

民宿：一亩地试验

- 1、园区设计建设**20套**民宿，每套占地**1亩**；
- 2、一套民宿造价**100万元**，开放给社会人士认养投资，园区统一提供土地；民宿所有权属于园区。
- 3、投资一栋民宿拥有**30年**使用权，自己度假，也可以免费提供给亲朋好友度假；非度假时间交由园区统一经营，其中利润部分可分红**40%**，土地提供者分红**40%**，利润**10%**交给博学生态村公积金，**10%**给园区管理者分红。

30度假+30年收益

- 对投资人而言，这是一种“**30度假+30年收益**”的生活与投资合二为一的模式，共同打造一个“生活者乐园”。根据博学生态村发展理事会讨论定案，“**一亩地实验**”至少包含**1间主房**（自己独享，可不拿来经营），**6—12间客房**，并包含客厅等公共空间。
- **盈利模式**：民宿客房经营，定价**400元/间/晚**。

投资价值

- 1、带动社区发展，新公益行动；
- 2、不要大投资者，均衡发展
- 3、个人体验半农半X的生活方式，在海南过冬，30年度假与收益

补充资料

- 项目所在地博学生态村是一个原生态的古村落，位海口国家地质火山公园境内。所属地块是一块约**72**亩的荒山地，未来可种上菠萝蜜、柑橘、荔枝、黄皮等热带水果，即一个小型水果庄园。海南岛第一条乡村山地自行车赛道从门前经过。距离**2012**年通车的中线高速公路不足**1**公里，是一块交通便利的黄金地块。



谢谢! Thank You!